

Evert Taube satte en  
mängd platser på kartan  
genom sina visor. Trossen  
guidar dig till spännande  
kustpärlor värda ett besök.



# I Taubes farvatten

Otterön



## Evert Taubes västkust



Hornö

Sällö



Vrahevi



Sjösala, Sunnanö, Vinga och Furusund. Det är bara några av de kustpärlor som Evert Taube gjort odödliga i sina visor. Du kan själv ta dig dit, både till de verkliga och de uppbyggda platserna. Trossen guidar dig rätt i Taubes farvatten. >>

Många av Evert Taubes visor och texter hämtade inspiration från västkusten - bland annat från barndoms-hemmet på Vinga.

Göteborg



Vinga

TEXT BJÖRN FORSMAN  
FOTO ANNA-LENA LUNDQVIST & SCANPIX





I stugan vid Otteröfjordens strand skrev Taube bland annat de första utkasterna till *Så länge skutan kan gå*. Men även stora delar av boken *Strövtåg i Ranrike* kom till här. Den innehåller några av hans bästa skärgårdsskildringar. Efter femtiosex år är Ake Wintzell tillbaka i "tant Hedvigs hönehus", stugan där Taube bjöd på fisksoppa.



## OTTERÖN

# I hönshuset fick Evert inspiration

**E**VERT TAUBE VAR ofta frikostig med geografiska upplysningar och specifika detaljer i sina visor och berättelser. Tänk bara på bylivet i Samborombon och på all annan exotisk geografi som han fört in i det svenska medvetandet. Lika exakt kan han vara när han skildrar svenska miljöer. Vals i Furusund dansas just där, på Balltorps restaurang. Maj på Malö sjungs i handelsman Flinks butik vid Stätte brygga på Flatön, ingen annanstans.

Andra gånger är han inte lika tydlig. Men ofta finns där någon ledtråd och nästan alltid ligger verkliga platser och händelser till grund för dikten.

Hur några av de mest kända visorna kom till har Taube själv berättat om i böcker och tidningsartiklar, ibland i flera versioner. Kring andra finns mer eller mindre välgrundade teorier.

När Taube skriver från hemmaplan befinner han sig oftast på stranden, i skärgården eller i båt. Några miljöer är särskilt ofta utnyttjade. Sjösala i Stockholms skärgård och öarna vid Malö strömmar i mellersta Bohuslän – nog tycker vi att de ingår i vår gemensamma hembygd?

### Mindre kända platser

Men det finns också många andra, mindre kända platser att välja på för den som vill färdas i Taubes farvatten. En liten stuga på stranden av Otterön strax utanför Grebbestad är en av dem. Här skapade Evert Taube ett par av sina mest älskade visor. Och sällan skrev han lika inspirerat om skärgårdsliv och om segling.

Redan på kajen i Grebbestad möter Evert med lutan





Konsum.

Grebbestäl

10 juni 54

Beställes

- 1 kg. smör
- 2 burk. kaffbullar
- 1 burk fiskbullar
- 1/2 kg. lök
- 2 kg. potatis
- 2 kg. apelsiner
- 5 citroner
- svarta-vinbärs-saft

Evert Taube

Bevarade inköpslistor vittnar om trubadurens mathållning under månaderna på Otterön - när han inte levde på nyfångad fisk och självplockade musslor förstås ...

i hand. Han spanar söderut, mot den gröna lunden på Otterön.

*Det blommar i var skreva och rönnen doftar från  
Det är en solig morgon i norra Bohuslän*

Han står på en granitsockel, just där fiskebåtarna läg-  
ger till. Själv är han också alldeles grön. Det blir snabbt  
så i den saltmättade havsluften, när man är gjuten i  
brons.

Grebbestad och Otterön vårdar minnet av national-  
trubaduren – trots att Taube bara vistades i trakten drygt  
ett halvår.

Åke Wintzell, sommarboende på Otterön sedan  
barnsben, minns den store skalden väl. Det är Åke som  
ska föra oss ut till stugan i sin båt.

1954 var Åke en ung man på 22 år. Hans första möte  
med Taube ägde rum just där statyn står i dag.

– Jag låg här med min koster Otten och väntade på  
några släktingar som skulle ut till ön, berättar Åke och  
pekar.

– Då kom Evert Taube gående på kajen och frågade  
om han kunde få åka med.

Åke accepterade förstås. Först skulle Taube bara  
slänga i sig en bit mat på Gästis.

Släktingarna dök snart upp. Men författaren dröj-  
de.

– Jag tänkte: Tusan också, men jag har ju lovat, så vi  
får väl vänta. Det tog en och en halv timma innan han  
kom tillbaka, utbrister Åke och smilar vid minnet.

## Behövde arbetsro

Vart var Taube på väg? Vi förflyttar oss till våren 1954.  
Nationalskalden behövde arbetsro och hade därför drag-  
git sig undan till en enkelt inredd stuga, ett före detta  
hönshus. Hyresvärdinnan var änkan Hedvig Niklasson  
på Röo – så heter halvön som utgör Otteröns nordost-  
ligaste del.

I boken Strövtåg i Ranrike som kom året därpå skriver  
Taube att han slagit sig ned på ön för att idka ensamhets  
levnadskonst.

*Jag fiskar ensam, lagar ensam min mat, arbetar  
ensam, tänker ensam, sover ensam...*

Säkert fick han tid för eftertanke. Här på Otterön  
skrevs bland annat de första utkastet till Så länge skutan  
kan gå, en visa som kanske mer än någon annan sam-  
manfattar hans livshållning.

*Så ta med glädje ditt jobb fast du lider  
Snart får du vila för eviga tider*

Fast fullt så enslig var knappast hans tillvaro. Det  
sågs att Hedvig Niklasson ganska ofta fick ro honom in

## Lästips för båtfolk

Många har Evert Taubes vistexter i ryggmärgen,  
men prosaförfattaren Taube är inte alls lika läst.  
Det är synd. Färdas man i båt längs kusten är hans  
berättelser svårslagen läsunderhållning.

Seglingsbeskrivningen På kryss med Ellinor från  
1923 är läsvärd, i synnerhet för dem som gör en  
sjöresa mellan Östersjön och Västerhavet.

För västkustseglare är tre böcker av särskilt  
intresse: Jag kommer av ett brusand' hav (1952),  
Strövtåg i Ranrike (1955) och Västlig horisont  
(1957). Finns på bibliotek och i antikvariat.

till Grebbestad, där besöken på Gästis kunde dra ut till  
sent på kvällen – till Hedvigs förtret.

Och bara några hundra meter i nordvästlig riktning  
från stugan bodde Siv, hans sängmö vid den här tiden.  
Hon var en 27-årig konstnärinna med rötter i Göteborgs-  
societeten – vacker och egensinnig. Dessutom välbärgad,  
som dotter till en av stadens ledande affärsmän.

Hon hade nyligen köpt sig en stuga med sjöbod på  
ön och tack vare vänskapen med henne hamnade Taube  
på Otterön den här sommaren.

Säkert var det också hon som inspirerade honom till  
Solig morgon. Bland de hundratals efterlämnade breven  
från Taube till Siv Sjöstrand, som hon hette som gift,  
finns också originalmanuskriptet till den visan, med  
slutraderna:

*Men han som sprang ur båten,  
han kysser henne än*

*Så'n törst får man av jäntor i norra Bohuslän*

»Hönshuset« låg, och ligger fortfarande, bara ett 30-  
tal meter från stranden nära öns nordöstra udde, på  
sydsidan av en liten bergknalle.

I Strövtåg i Ranrike ägnar Taube ett helt kapitel till att  
beskriva miljön runt stugan, inte minst fågellivet.

Han berättar om det uråldriga pilträdet vid brun-  
nen, där kråkan hade sitt bo. Kråkan som rövade bort  
ejderhonans ägg och påpassligt stal en av författarens  
nyrensade torskar från kökstrappan.

Kråkan är borta, men pilträdet på strandängen står  
kvar. Och den röda stugan är i stort sig lik sedan Taubes  
1950-tal, med sitt enkupiga tegeltak, svarta knutbräder  
och fönsterfoder. Ett rum med pentry och en pytteliten  
sovalkov med ett par bäddar.

– Det var några år sedan man var i tant Hedvigs  
hönehus, konstaterar Åke Wintzell när han kliver över  
tröskeln. Femtiosex år närmare bestämt.



Skaldjurskrögaren Staffan Greby spanar förgäves efter kråkor i Taubes pilträäd på Otterön. Han har lyft fram nationalskaldens koppling till Grebbestad.

Som tack för skjutsen blev han nämligen bjuden på en »improviserad fisk- och musselsoppa« hemma hos Taube i stugan. Åke minns inte vad de talade om, men soppan smakade utmärkt.

Vi slår oss ned och ett nytt Taubeminne dyker upp. Någon dag efter fisksoppan fick Åke se Evert spritt språngande naken på backen utanför huset. Han tog några danssteg och sjöng:

*Inte dansar jag vals  
Nej det passar ej alls  
i nudistens attityd ...*

– Han ropade till mig och frågade vad jag tyckte om den nyskrivna polkan. Sådan var han, berättar Åke.

Med i Taubes stuga är också Staffan Greby, före detta musselodlare och krögare – och kanske den som gjort mest för att lyfta fram Taubes anknytning till orten.

Även han mötte som tioårig Grebbestadspojk den rikskände trubaduren. Men det riktiga Taubeintresset väcktes när han öppnade sin skaldjursrestaurang i den nedlagda konservfabriken i hamnen i mitten av 1980-talet.

I ett hörn av lokalen satte han anspråkslöst ihop lite bilder, affischer och inramade texter av Taube. Efter hand växte samlingen, ortsbor hörde av sig och bidrog med diverse Taubiana.

Bland annat fick han möjlighet att köpa in den eka som Hedvig Niklasson använde för att ro Taube mellan ön och Grebbestad. Den ligger i dag i Staffans trädgård.

## Gav bort brevsamling

Siv Sjöstrand var återkommande gäst på restaurangen. En dag kom hon med en liten röd resväska som hon ville att Stefan skulle ta emot.

– I den fanns hela brevsamlingen från Evert. Hon tyckte det var bäst att jag tog hand om den.

Staffan insåg det litteraturhistoriska värdet men varken han eller Siv visste vad de skulle ta sig till med breven.

– I flera år hade jag den liggande under en säng. Och sedan i ett bankfack, med tanke på brandrisken.

2007 donerades breven till Taubearkivet vid Göteborgs universitetsbibliotek och året därpå kom författaren Birger Sjöberg med boken Det är din själ jag kysser, om förhållandet mellan Evert och hans musa på Otterön, byggd på breven och på intervjuer med Siv.

I maj i år gick Siv Sjöstrand ur tiden, 83 år gammal. Hon begravdes i Fjällbacka kyrka till tonerna av Solig morgon. ■







Staffan Greby är stolt ägare till Hedvig Niklassons gamla eka  
– som hon använde för att ta sig mellan samhället och ön.  
Hedvig rodde och Taube deklamerade, säger ryktet.



# Evert Taubes västkrust

## HÄLLÖ

### Tragisk hyllning till brodern

**IDEN NUMERA** rivna godtemplarlogen på Smögen debuterade Evert Taube som scenartist i februari 1918. Egentligen var han där som tidningsreporter, utsänd för att skriva om sillfisket. Men det stormiga vädret tvingade fiskarna att stanna i hamn.

De fick i stället utgöra publik när Taube gjorde sitt första officiella framträdande som vissångare och bland annat sjöng sin egen Karl-Alfred och Ellinor. Till sin stora förvåning gjorde han succé.

Men varför just Smögen?

Ön på Sotenäset var en plats han besökt otaliga gånger, alltsedan barndomen. På Hällö var nämligen hans morbror Edvin Jacobsson fyrmästare, så till Hällö och Smögen kom Evert och hans familj ofta på släktbesök.

Senare under ungdomsåren vistades Taube flera vintrar hos Edouard och Adeline Stranne på Smögen – under en period i sällskap med Malin Engström, Albert Engströms dotter, som han var förlovad med 1916–1918. Förlovningen lär ha slagits upp genom att paret kastade ringarna i Smögens hamn.

Den tidiga visan om Den sköna Helén (Flickan i Peru) sägs beskriva Taubes hjärtesorg efter brytningen.

**Oh, min älskling i Peru  
Jag är alltid ensam nu  
med min sorg, min längtan  
och min melodi**

Peru är alltså bara ett kamouflage, något diktaren själv medgivit.

På Smögen fick Taube inspira-

tion till sin ballad om briggen Blue Bird of Hull. Skutskepparen Samuel Frisks berättelser om de många skeppsbrodden under den svåra augustistormen 1871 gav stoff till den dramatiska texten.

**Vi har Hällö om styrbord  
och brott strax i lä  
Ut med båtarna! Ankarna ut!**

Ett fartyg vid namn Blue Bird – från New York – hörde verkligen till dem som tvingades söka nödhavn innanför Smögen med sönderblåst rigg. Men skeppsbrottet som närmast ligger till grund för balladen drabbade briggen Nymph från West Hartlepool, som under samma storm strandade på Sandön, norr om Smögen. Besättningen hade dessförinnan räddats av en roddbåt utskickad från Smögen. Och precis som i visan: En ung grabb i besättningen glömdes ombord!

Han hade dock tur och kunde svinga sig i land helskinnad när riggen gick över bord vid grundstötningen. Taube återger Frisks berättelse i ett kapitel i Jag kommer av ett brusand' hav.

Men i sin ballad låter Taube den fiktive Karl Stranne stå surrad och kvarglömd ombord. Varför denna tragiska vändning?

Sannolikt en hyllning till Fredrik Taube, hans fyra år äldre bror. År 1906 drunknade han i vattnen utanför Hällö, i samband med fiske. Evert var då sexton. 1928 skrev han balladen, men han sjöng den sällan själv. ❏

## HORNÖ

### Sångmö guidade till lyriken

**HORNÖ, STRAX SÖDER** om Hamburgsund, skymtar ofta till i Taubes prosaböcker från 1950-talet. Tydligast framträder ön i en spökhistoria som ingår i Västlig horisont från 1957. Berättelsen anspelar på en lokal sägen, om den osalige sjömannen Horn, som stormiga nätter visar sig på ön – med sitt huvud under armen.

Men Hornö är framför allt förknippat med Margot Lithander – en kvinna som under mer än ett decennium fungerade som sångmö och litterär samtalspartner för Evert Taube. Och som bland annat gav inspiration till visorna Damen i svart med violer i barmen och Så skimrande var aldrig havet.

Hon var gift med köpmannen och sportflygaren Georg Lithander från Göteborg. Paret hade sommarviste på Hornö under 1950-talet. Evert Taube var ofta gäst på ön, inte minst i samband med hummerfiske.

Margot var lektor i romanska språk och hade den medeltida, provencalska trubadurdiktningen som specialområde. Hon guidade Taube in i den höviska kärleksdiktningens värld, vilket så småningom resulterade i reseberättelser som Vallfart till Trubadurien och Toscana och i översättningar av provencalsk lyrik. Men också i egna kärleksdikter, som exempelvis Tillägnet från 1951:

**...till henne vill jag dikta  
nya sånger  
ballader i det blå,  
romantiskt ljuva...**

Själv konstaterade Margot Lithander nyktert att Taube behövde en distraktion, något som satte fart på blodomloppet och gav honom lust att dikta igen.

»Kort sagt, ett svärmeri.« ❏







I Vrakevik plockar Evert Taube tre sorters musslor medan fisk-soppa puttrar i skansen.

## VRAKEVIK

# Öar blev poetiskt universum

**MED HJÄLP AV** ett tiotal visor skapade Evert Taube under 1940-talet ett poetiskt universum av öarna i strömmen mellan Orust och Bokenäset.

Mycket byggde på verkliga personer och på miljöer som än i dag är lätta att återfinna. Som var Maj på Malö kom roende eller i vilken hage på Ängön som lillkalven kesade.

Mormors stuga, där Huldass Karin stod och bykte, ligger kvar i Stättebackens krök. Strax intill hittar man förstås Flinks handelsbod – numera utbyggd till konferensanläggning och svår att missa.

Men var låg egentligen Vrakevik?

Taube bodde periodvis på Ängön-Flatön från 1942 fram till krigsslutet.

Vissamlingen Ballader i Bohuslän innebar en förskjutning västerut, mot barndomens landskap. Hädanefter hämtade han oftast motiven från västkusten när han skrev om Sverige.

Sångerna om Maj, Huldass Karin, handelsman Flink och Johanssons tjur tog svenska folket snabbt till sitt hjärta och Taube konstaterade att han »nästan blev orsak till en Ängö- och Malökult«. Det var ingen överdrift.

En av visorna från den här sviten

är På Kryss med Monsunen, mest känd för sitt recept på fisksoppa.

Soppa är slutmålet i den vindlande texten på hexameter. Den inleds på en ödslig, solvarm strand vid Koljefjorden, tar en sväng till Medelhavet och kulminerar i grevinnans utrop i sista versen: Jag älskar dig, härliga soppa!

Men sången handlar inte bara om mat. Den innehåller även rader som rör vid hjärteroten hos åtskilliga båtägare. Hör bara:

*...njuter en stund av att vandra  
där fram och tillbaka och titta  
ut mot min älskade speljakt,  
vars vinröda barkade segel  
stå så oändligen vackert i färg  
emot himmelens azur...*

*... allting ombord i min båt  
tycks förnimma  
min kärlek och omsorg,  
allt ifrån hyllor och skåp  
i kajutan till vimpeln på toppen  
har jag med känslighet format  
och nu är det äntligen sjöklart  
nu är var sak på sin plats.  
Hon är rustad, min kryssning  
kan börja...*

Men exakt var finns denna Vrakevik, där Taube plockar tre sorters musslor och där han minns seglatserna i Medelhavet, medan fisk-soppa puttrar i skansen? Ingen vet säkert. Ortsbor skakar bekymrat på huvudet när man frågar.

– Nja, det kan nog vara vilken vik som helst...

Så det blir till att ge sig ut att leta i vattnen mellan Orust och Bokenäset. Kan det vara på Hjältön? På Stegelholmen? Eller på Högholmen?

*Vrakevik öppnar sin famn  
mellan tvärbranta,  
svartröda hållar  
Ödsligt romantiskt,  
med solhettad snäcksand  
och tångvall och svallgrus  
Koljefjords glasklara böljor  
de rulla så makligt och trivsamt  
In på det grunda i viken,  
där blåmusslor skimra  
emot mig... ❏*

## VINGA

# En blommande utpost i havet

**ETT BESÖK PÅ** Vinga är ett måste för alla som är det minsta intresserade av Evert Taube. Barndoms hemmet, den gamla fyrmästarebostaden, är i dag ett minimuseum, med ett rum avsatt för Taubiana. Har man tur finns någon av Vinga Vänners funktionärer på plats, för en guidad tur upp i fyrornet och in i den karaktäristiska båken.

Sina första fjorton år på Vinga beskrev Taube själv som den gyllene åldern och det sägs ofta att han livet igenom bar med sig barnets oförstörda sätt att betrakta tillvaron.

»Det bor en femåring i mitt sextioåriga bröst«, lyder ett känt citat.

Men han skrev ju aldrig någon visa om Vinga, invänder kanske någon. Nej, men däremot en fin dikt på hexameter. Den dyker upp i ett par olika varianter i hans produktion från 1950-talet och ger en vink om det Vinga som betydde allra mest för honom.

Han beskriver ön som en blommande utpost i havet, men långt ifrån någon enslig plats. Tvärtom, Vinga är ett fönster mot världen,

mitt i ett flöde av fartygstrafik och med täta kontakter med sjöfolk från många länder:

*Sverige ligger i öster  
men väster ut där ligger Världen  
Och här i viken  
mitt barndoms hem,  
byggt på ett urberg i havet*

Gaddulven är namnet på den långsträckt viken som öppnar sig mot väster och som nästan delar Vinga mitt itu. Den har sin betydelse i både poetisk och rent praktisk mening. På stranden längst därinne, som »sväljer världshavet i klunkar, alltid lugnt, alltid fint«, samlades vrakgods från när och fjärran.

På Gaddulvens strand skapades också förutsättningen för den trots allt frodiga växtligheten på den vindpinade ön:

*Strandkålen suger sig  
fuktig och fet  
ur den mustiga myllan  
Som varit sjögräs och tång  
och med vrakspillror  
vräkts in i viken  
Sedum och viola tricolor  
väver en matta som räcker*

*Från denna västliga sida av ön  
bort till Midsommarhamnen*

För den som kommer i egen båt ger den lilla gästhamnen gott skydd, men hur ska man anlöpa Vinga om man verkligen vill följa i Everts kölvatten?

Jo, då väljer man en lugn dag, gärna med vind från ost eller nord. På flera ställen beskriver Taube hur han seglar in mellan Gaddulvens svarta käftar och lägger till med sin båt långsides en slät klipphäll, ganska nära den norra udden. Så här kan det låta, komplett med förtöjningstips för sentida efterföljare:

*... fint mot en sidenslät berghäll  
i Gaddulven väster på Vinga  
Ankaret rätt långt från land  
har jag ute,  
kan fort hala båten  
bort ifrån berget  
om vind sveper in  
eller sjögången ökar ...* ■



Evert Taube tar sig ett dopp i vattnet utanför Vinga. Året är 1950.







Händelser i skärgården, på både västkusten och ostkusten, är ett ofta förekommande tema i Evert Taubes stora visskatt.

## Evert Taubes ostkust

Evert Taube var stockholmare under större delen av sitt liv och under många år var Roslagen det landskap han helst skildrade.



Många platser i Roslagen dök upp i Evert Taubes diktning under åren som han var stockholmare.

## HÅTÖ

# Calle Schewen blev kändis

*I Roslagens famn  
på den blommande ö  
där vågorna klucka mot strand  
och vassarna vagga  
och nyslaget hö  
det dofta emot mig ibland ...*

Även bland Taubefantaster finns nog en och annan som tycker att raderna känns en smula slitna.

Men för många är Calle Schewens vals, med sin både livsbejakande och vemodiga skildring av svensk högsommar, snarare oerhört slitstark. Vissa betraktar rentav valsen som ett bättre alternativ till nationalsången.

För filmregissören Bo Widerberg fungerade det nyslagna höet som ett musikaliskt doftminne:

»Det är nästan så man nyser när man hör den.«

Visan har med tiden blivit allmängiltig, men den skrevs vid ett speciellt tillfälle och är knuten till en särskild plats.

Det var juli 1931 och Evert Taube skulle bli upptagen som medlem i Pelarorden, en sammanslutning av skärgårdsälskare och skärgårdsbor. Det skulle ske vid den årliga sommarfesten på Håtö svansar, två sammanvuxna småöar i Furusunds fjärdens östra kant.

Det finns olika versioner av hur sången kom till. Enligt en av Taubes

egna kom han seglande, försenad till sammankomsten. Han blev då »kidnappad« av några Pelarbröder på befallning av ordenshövdingen Albert Engström och fick i uppgift att omgående dikta en visa, passande till evenemanget.

Efter att ha kämpat en bra stund får han syn på öns ägare, Carl Schewen, där han sitter i bersån vid bryggan. En ung flicka går fram till honom och bjuder upp till dans. Därmed har Taube motivet klart för sig. Visan skrivs snabbt ihop och framförs av Taube till ordensbrödernas bifall.

En annan version gör gällande att Carl Schewen tog sin svängom med »Roslagens ros« först dagen efter ordensmötet på Svansarna och då på Betsö, någon sjömil i nordostlig riktning. Taube var på plats och lät sig inspireras, men visan var inte klar förrän ett par månader senare.

Men det finns också uppgifter som gör gällande att visan skrevs före ordensfesten.

Calle Schewen, som levde fram till 1954, blev i vart fall kändis på kuppen. Han lär ha gillat valsen, särskilt musiken. Men uppmärksamheten blev med tiden något besvärande för den tillbakadragne godsägaren. ■

## FURUSUND

# Evert Taube ombads att lämna ön

PÅ SOCIETETSHUSET i Furusund, även känt som Balltorps restaurang, bodde, åt och uppträdde Evert Taube ibland under somrarna på 1930-talet. I sin bok *Blommande öar* berättar författaren Tage Nilsson att visafnarna med Taube ofta blev fantastiska upplevelser för åhörarna.

Men honoraret uppgick bara till mellan 150 och 175 kronor per kväll och täckte knappast kostnaderna för krognator och logi under sejourerna på etablissemanget. Ägaren, Åke Balltorp, fick ibland »med mildt våld« förmå Evert att lämna ön.

Några år senare ger Taube själv en tillbakablick på detta societetshusliv i Vals i Furusund – en visa där den dansante Calle Schewen dyker upp på nytt. Men denna gång är det med Rönnerdahl själv han snurrar runt.

Societetshuset brann ned 1950. När Furusunds väderkvarn återinvigdes efter restaurering 1961 uppträdde Taube för sista gången i Furusund. ■

## SÖDERMÖJA

# Rönnerdahl dansade inte på Sunnanö

*Där går en dans på Sunnanö  
där dansar Rönnerdahl  
med lilla Eva Liljebäck  
på pensionatets bal*

Men det var inte på Sunnanö som doften av syréner och jasmin strömmade in från den svala skärgårdsnatten – utan på Södermöja. Pensionatet hette Strandvik och startades på 1920-talet.

Enligt traditionen ska Taube ha fått inspiration till visan när han hälsade på hos schlagerkompo-

sitören Stig Hansson – mer känd som Jules Sylvain. Han hade stuga på Byholmen, ett litet stenkast från Södermöja by.

Musiken från pensionatet hördes förstas över sundet. Om Evert Taube själv besökte pensionatet är inte riktigt klarlagt, men det är ganska troligt. I vart fall vet vi att Rönnerdahl var där.

Pensionatsverksamheten upphörde på 1970-talet och huset användes därefter som fritidshus. Men nästa

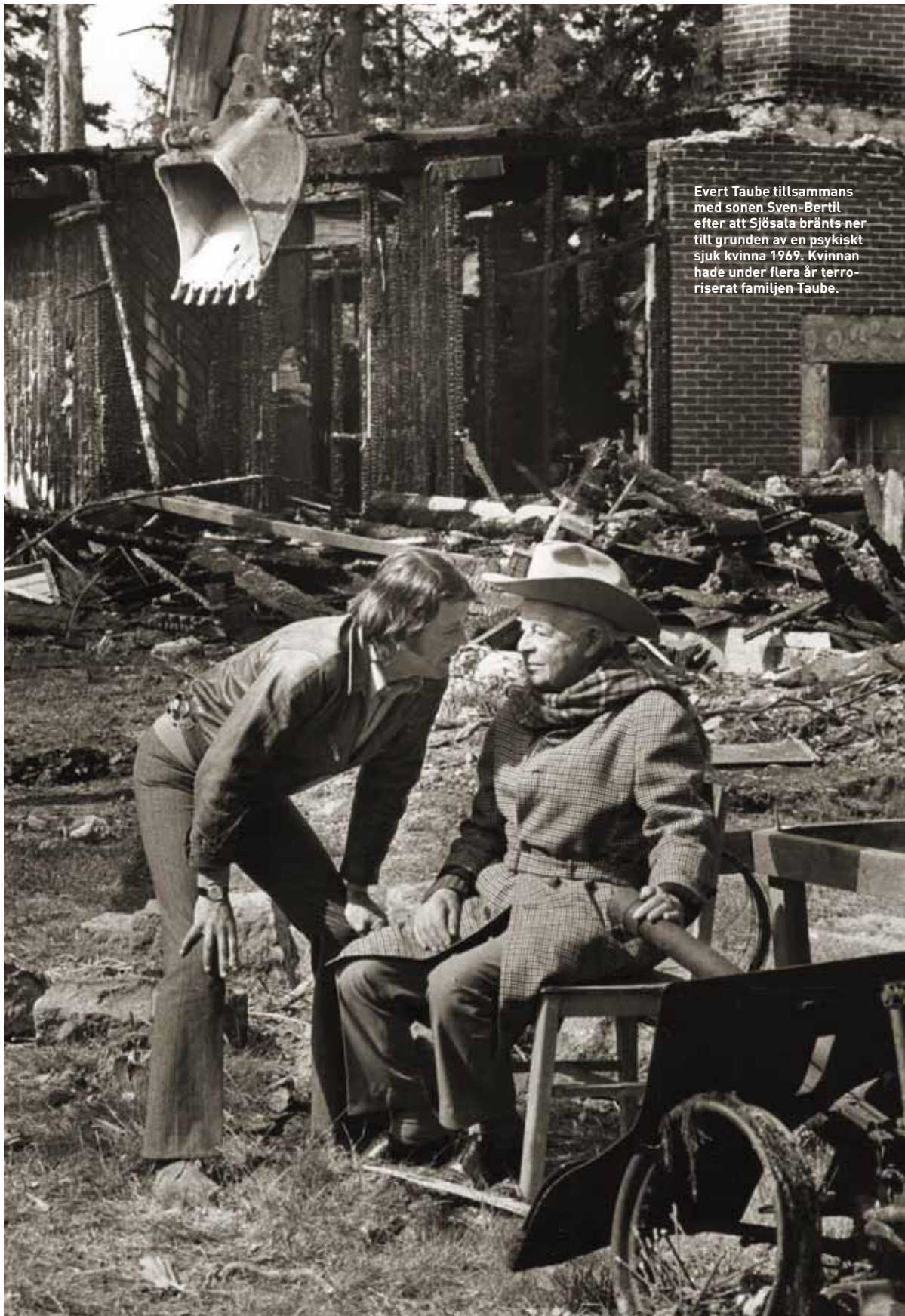
sommar kommer Strandvik åter att ta emot betalande gäster.

– Tanken är att driva stället som vandrarhem, åtminstone till att börja med. Kanske blir det åter pensionat med riktigt restaurangkök om några år, säger Monika Norling, ny ägare till fastigheten.

Skärgårdsbåtarna anlöper Södermöja enligt tidtabell, men gästbrygga saknas. Den som kommer i egen båt kan dock ankra i den skyddade viken eller lägga till mot Byholmen. ■







Evert Taube tillsammans med sonen Sven-Bertil efter att Sjösala bränts ner till grunden av en psykiskt sjuk kvinna 1969. Kvinnan hade under flera år terroriserat familjen Taube.

## HÖLÖ

# Sjösala blev idyll för hela Sverige

*Lurviga Roslag, o sjöland,  
du häver dig halvdränkt ur  
havet*

*Med dina sandiga åsar  
och urberg och stormvridna  
tallar*

*Med dina tusentals tångsvepta,  
ärriga öar och kobbar,*

*Kupiga knalliga bucklor  
på jordklotets isrivna hjässa*

*Vindpinat vresiga Roslag,*

*jag hälsar dig,*

*havsörnarns hemland*

Citatet är från Gammelvals i Roslagen, en sång som flödar över av referenser till övärlden mellan Värmdö och Arholma.

Den som vill lägga sina waypoints i Stockholms skärgård med hjälp av Taube har i huvudsak visorna utgå ifrån. Det råder ingen större tvekan om var Vals på Mysingen, Utövisan eller Morgonsång på Baggensfjärden utspelar sig.

Men andra gånger är det knepigare.

Konversationen i Havsörnsvals och den dansanta monologen i Tatuerarevalsens förs med stor sannolikhet på dansbanor någonstans i Stockholms skärgård, men var?

Somliga sångtexter bjuder på geografiska ledtrådar. Det gäller exempelvis Sommarnatt (Kom i min

famn), som skrevs efter en maske-radbal i Saltsjöbaden.

Märkligt nog har Taube sällan eller aldrig skildrat seglingar i ytterskärgården.

– Det var äventyrligt att ta sig ut i dessa svårnavigerade vatten på 1920- och 30-talen. Dessutom seglade Taube ofta som gäst på lite större båtar, som inte lämpade sig för ytterskärgården, menar Göran Gynne, mångårig redaktör för Taubesällskapets årsbok.

Mindre äventyrligt var Sjösala, familjen Taubes privata sommarparadis. Men samtidigt allmän egendom, spelplats för några av Everts mest folkkära visor.

Evert och Astri Taube köpte markområdet på Hölö, strax utanför Stavsnäs, redan 1928. Det var ingen vanlig sommarstugetomt, utan femton tunnland i Värmdö skeppslag, som det hette när Evert beskrev fastigheten.

Länge förblev marken obebyggd, men senare försågs den med ett litet skjul (som dyker upp i texten till Brevet från Lillan). År 1938 uppfördes en mer ordinär sommarstuga i funkisstil.

Platsen var ingen tillfällighet. Strax intill, vid Gammelboda udde, hade Astris familj sedan länge haft

sitt sommarviste och Evert var väl bekant med området.

Miljön inspirerade till dikt långt innan Sjösala byggdes, exempelvis Älskliga blommor små och Här Rosmari, syns blåa Nämndöfjärden.

Namnet Sjösala var inget ortsnamn utan Taubes eget påhitt. När han sedan skapade sitt alter ego Rönnerdahl och lät honom dansa över Sjösala äng, så var det bara en logisk fortsättning på den sammansmältning av litteratur och verklighet som går igen i mycket av Evert Taubes produktion.

*Rönnerdahl han skuttar  
med ett skratt ur sin säng  
Solen står på Orrberget,  
sunnanvind brusar ...*

Dessa visor kom till under krigsåren och för många framstod idyllen kring Sjösala som en symbol för det förskonade Sverige. De fungerade som beredskapsdiktning, fast oavsiktligt.

Men för den som i dag vill återuppleva Taubes universum är Sjösala något av ett svart hål. 1969 brändes huset ned till grunden av en psykiskt sjuk kvinna, som under lång tid terroriserade Taube och hans familj.

Som begrepp står sig Sjösala starkare i visorna än i verkligheten. ■

## UTÖ

# Nattligt festande i två versioner

**UTÖ I STOCKHOLMS** södra skärgård förekommer i flera av Taubes visor. Mest påtagligt förstås i Utövisan, som finns med i På kryss med Ellinor. Texten handlar om ett besök på societetshuset midsommarafton 1922, med dans och nattligt festande i kvinnligt sällskap.

*Men gästen vart gick han?*

*Fem vackra flickor tävlade*

*om skutans yngsta man*

*Men det är roligt*

*när man kastat ankar*

I den mer vågade versionen av texten sägs att Märtas klänning blottar halva barmen. En sedesammare variant konstaterar i stället att halva armen är brunbränd, den andra halvan vit.

Den omsjungne och omsvärmade gästen är Everts yngre bror Gösta. Vad han hade för sig under midsommarnatten förblir en gåta.

Utö är också målet för den saltstänkta seglats som skildras i Vals på Mysingen – en sparsmakad dikt

i ord och ton som förmedlar såväl seglingens intensitet som lugnet när vinden mojnät.

*Båten den knarrar och kränger  
Seglen står spända som sköldar  
... Vi gå till Utö för natten  
Godnatt, små vågor, godnatt*

Under ett par somrar i början av 1930-talet hyrde familjen Taube stuga vid Kyrkviken på Utö. I denna vik ligger Ängsholmarna och på dessas blommande stränder utspelar sig Vals i Gökottan. ■